

ライオン通信

<URL><http://www.kooge.jp/>

Vol.126 平成26年6月10日発行

郡家コンクリート工業株式会社
〒680-0433 鳥取県八頭郡八頭町山上 363-17
TEL(0858)73-0500 FAX(0858)73-0535

外国人技能実習制度と移民政策

小紙4月、5月号で『作る人がいない』と題して建設現場での人手不足について書きました。そして「国は長期的ビジョンに基づいた政策を安定的に実施してほしい。」と結びました。

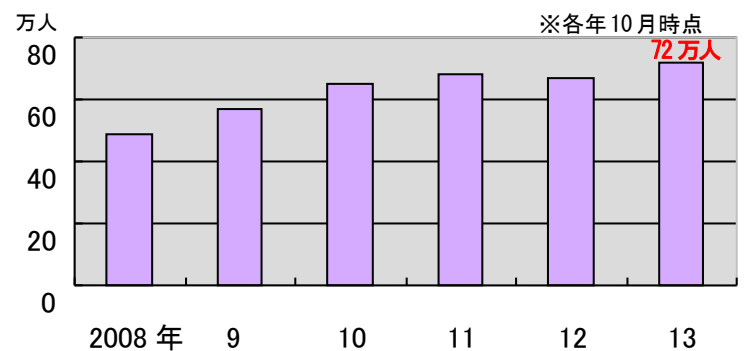
政府は4月に建設業界の人手不足対策として2015年から2020年までの時限措置として、現行3年の外国人技能実習制度を最大で6年に延長すると発表しました。以前からあるこの制度は開発途上国への技術移転を目的でやってきましたが、震災復興と東京オリンピックで不足する労働力を補うことを目的に期間延長することは誰の目にも明らかです。今ようやく労務単価が適正価格に戻りつつありますが、時給300円で働かされることもざらにあるという「技能実習生」が入職することによって労務単価が再度下落してしまうのではないかと心配です。

また、それだけではなく今、政府が『年間20万人の移民受け入れ』を検討していることを皆さんはご存知でしょうか。政府は、今後日本の人口が減っていく中で、労働力も市場も縮小して国力を維持できなくなることを避けるために必要な措置だと説明しています。毎年20万人の移民を受け入れることで100年後も人口1億人を維持できると言いますが、しかしそのような数合わせでよいのでしょうか。この議論の中心である自民党国際人材議員連盟は「仕事とお金を求める外国人労働者と、労働者不足を補える受入国はウインウインの関係だ」、「建設業など単純労働者は期限付きにして、工事が終われば帰国してもらおうようにしなければならない」と都合の良いことを言っていますが、「移民」と「外国人労働者」を混同しているのではないのでしょうか。バブル崩壊後に職を失った多くの外国人不法滞在者が犯罪に関与して社会問題になったのは記憶に新しいことです。「外国人労働者」は単なる出稼ぎで仕事が終われば帰りますが「移民」は永住権や日本国籍取得を前提として来るものですし、それを前提として受け入れるものではないのでしょうか。

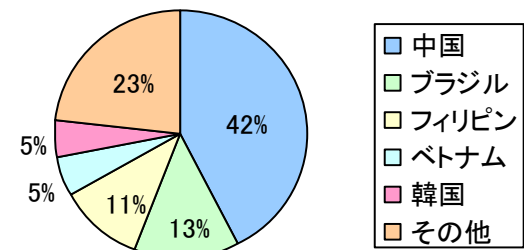
いずれにしても、今の建設現場での人手不足に対応するために外国人労働者を増やせばよいというのは安直ではないのでしょうか。言葉や習慣の違う外国人を3年で技能者として一人前にして安く使うというのは、発注機関やゼネコンは結構かもしれませんが、前述したように彼らと日本人との間で賃金競争が起き、再び弱い立場の者の労務単価の低下を招き、この業界で働く人々の賃金が下がり、今までと同じ状況の繰り返しになると思います。震災復興やオリンピックという重要な仕事に遅れが生じるため入札不調を国が嫌がるのは分かりますが、優先順位を付けて計画的に工事発注するとか、知恵と工夫で改善できるのではないのでしょうか。

(参考文献：日経コンストラクション 4.28、正論 6月号、サピオ 6月号)

・外国人労働者数の推移 (厚生労働省調べ)



・外国人労働者の国籍



※2013年10月末。

比率は四捨五入のため、合計が100にならない。



会計検査Q & A

今月も、『公共工事と会計検査』の改訂10版より「会計検査Q&A」をご紹介します。一息ついて読んでいただければ幸いです(^-^)/

著者の市川 啓次郎 (いちかわ けいじろう)氏は 昭和19年生まれ。元会計検査院 国土交通統括検査室長を務め、現在は財団法人経済調査会の技術顧問としてご活躍中です。

今月の質問：調査官の専攻は？

質 問

公共工事の検査に当たる調査官はほとんどが事務系出身の人だと聞いたことがある。会計検査院職員は大学等でやはり経済や法律を専攻した人が多いのだろうか？



回 答

確かに工事関係の検査課でも事務系出身の人が多いのは事実ですが、土木や建築、電気等を専攻した調査官もいます。

会計検査院の人事配置を見ると、あまり学生時代の専攻は重視していないように見えます。文系出身者が工事検査のベテランに、そして理系出身者が工事検査以外の部署で活躍する等ということは珍しくありません。

職員採用に当たって、検査院では、「職務の特殊性等を踏まえつつ、採用試験における特定の専門区分の合格者や特定の大学・学部出身者に偏ることなく、多様で有為な人材を確保する」との方針を掲げています。

実際、検査院の最近の職員採用の状況を見ると、22年度の1種試験5人の出身大学・学部はすべて異なっており、2種試験27人の出身大学・学部は23にも及んでいます。わずかに中央大学法学部の4名、早稲田大学の4名というのが目立って多いというくらいです。




さらに23年度で見ると、1種試験4人はやはり大学・学部はすべて異なっており、2種試験26人の大学・学部は23に及んでいます。そして、上智大学法学部、千葉大学法学部、中央大学法学部だけが2人いますが、後はすべて1人ずつという状況です。

検査院がいかに関心特定大学・学部出身に偏ることなく幅広く人材を集めようとしているかがこうした面からも窺うことができます。


レオ
 ちゃんの製品紹介コーナー
 

◆◆◆◇ **かんたん側溝・HD可変側溝** ◇◆◆◆

こんにちは！ ライオン通信のレオちゃんです♪ 

今年も嫌～～な雨の多い季節がやってきますね。
 こんな雨の日の水たまりで嫌な思いをしたことはありませんか？




雨が側溝内にうまく流れず、排水できないで水たまりを作ります。

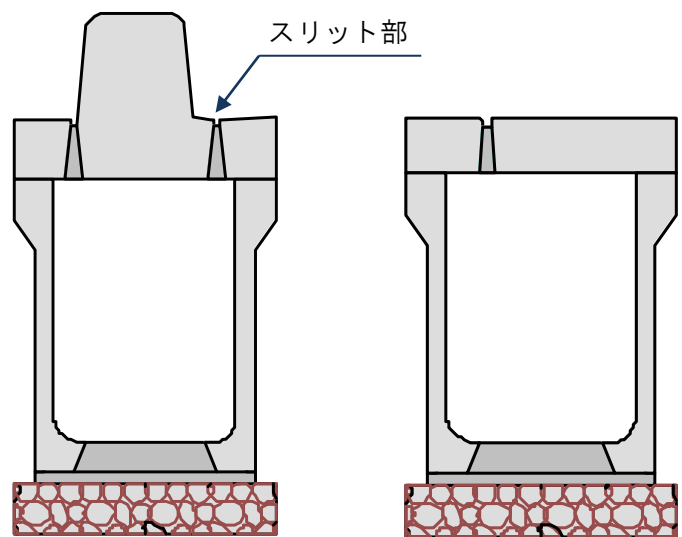
そこで今月は、**こんな悩みを解決できる 我が社自慢の製品をご紹介します！**

どの製品も優れた集水能力を発揮してくれます。
 この時期の水たまりの解消に、ぜひご検討ください！

まずは **かんたん側溝**から♪ 

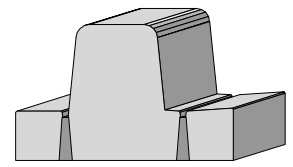
機能性の高いかんたん側溝！

 蓋の種類が多く 色んな組み合わせで使用できます！

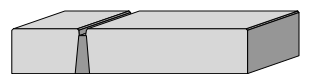


固定蓋用側溝(FNV)

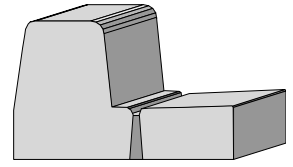
縁石一体蓋
両面スリット(CTs)タイプ



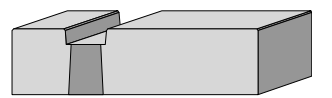
フラット蓋
スリット(FOs)タイプ



縁石一体蓋
片面スリット(COs)タイプ

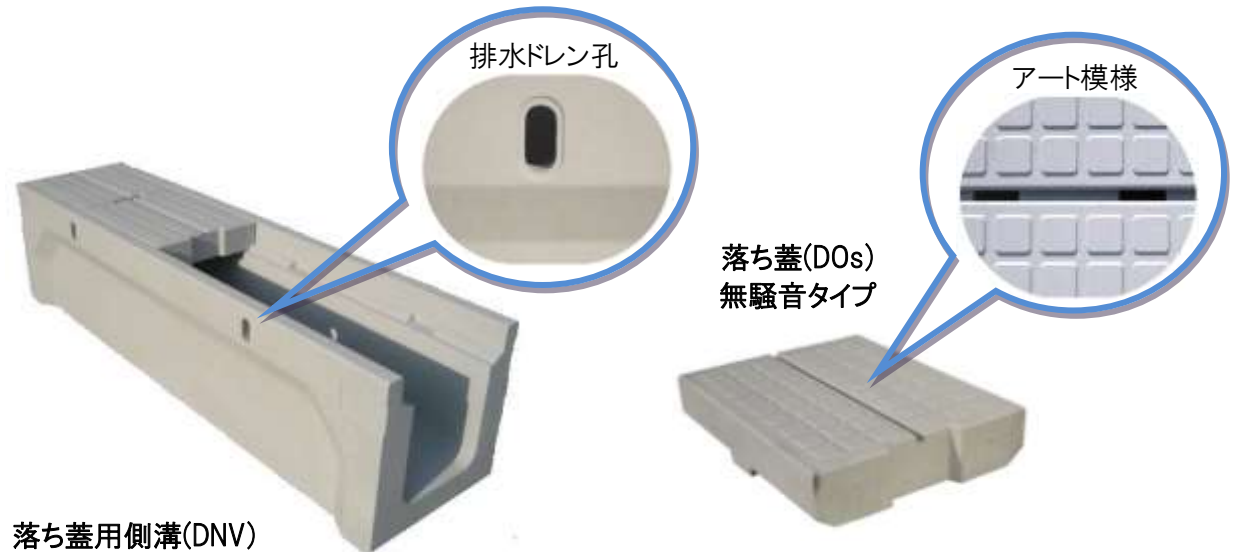


フラット蓋
グレーチング(FOg)タイプ



蓋版には道路の雨水等を側溝へ流す連続スリットがありますので、集水性・排水性が高く、また排水性舗装の対応製品も可能です。両面スリットタイプなど、歩道側・車道側の両側から集水が可能なタイプもあります。

リニューアル後、ご好評頂いている落ち蓋タイプです！
 蓋版上部にはアート模様を設け、すべり止めと排水機能も兼ね備えています。
 また蓋版の中央部には連続スリットがありますので、かんたん側溝と同じく集水性・排水性の高い製品です。



落ち蓋用側溝(DNV)

落ち蓋(DOs)
無騒音タイプ



次はやっぱりこれです♪

排水ドレンのついた HD 可変側溝！ 排水ドレンってこんなにすごい！

こんなふうに出たアスファルトのくぼんだ部分の水たまり…



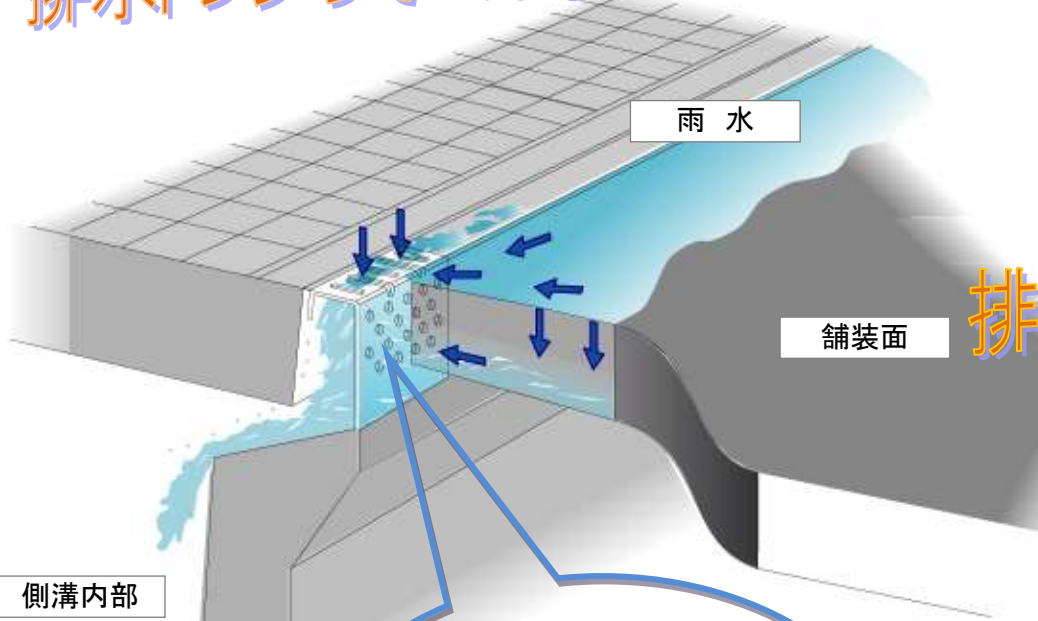
排水ドレンをつけて解消！



水がどんどん流れていく様子が分かります。



後付タイプで 既設側溝も排水性側溝に変身！！



上部の穴より小石を落とすことができ、内部が開いているので詰まりません。側面にも穴があるので、排水性舗装内部に流れ込む雨水や舗装の沈下による水たまりの水、工事中の舗装前の水たまりも集水します！

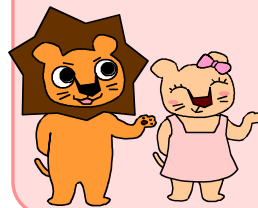
排水能力の高い「排水ドレン」を標準設置しています！



アート模様
無騒音タイプ



◆ 製品に関するお問い合わせ☆資料請求は
直通電話: **0858-73-0500**
までお気軽にどうぞ!
FAX : **0858-73-0535**
E-mail : info@kooge.jp



◆ ◆ ◆ 編集後記 ◆ ◆ ◆

全国鉄筋工事業協会は以前から「技能実習生」として中国人を受け入れてきましたが、今年からベトナム人に変更しました。カンントリーリスクの回避が理由とのことですが、中国人よりも賃金が安いことが大きな魅力でしょう。1 か月間合同で教育訓練を受け、翌月から各企業に入社して仕事をするそうです。私の心配が杞憂で終わればよいのですが不安です。



<URL> <http://www.kooge.jp/>

<e-mail> info@kooge.jp